

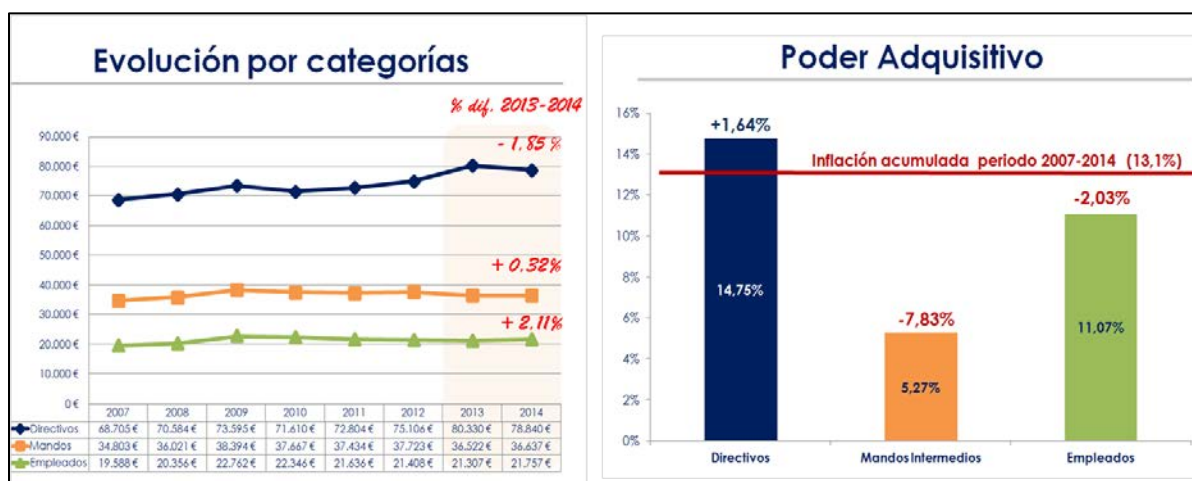
El informe “*Evolución salarial 2007-2014*” analiza más de 80.000 datos

Los sueldos de los empleados empiezan a salir de la crisis

- La deflación y la subida salarial hacen que los empleados recuperen poder adquisitivo, aunque no todo lo perdido durante la crisis
- El sector financiero vuelve a liderar los sueldos
- Navarra sigue siendo la autonomía que mejor paga a sus empleados
- El modelo retributivo tiene que cambiar su actual rigidez, según los expertos

Barcelona, 14 de enero de 2015. El salario medio bruto de los empleados españoles se situó el último año en 21.757 euros, el de los mandos intermedios en 36.637 y el de los directivos en 78.840. Estas cifras significan que los sueldos de los empleados han aumentado en 2014 un 2,11%, lo que unido a un leve descenso del IPC hacen que la pérdida de poder adquisitivo desde 2007 sea del 2,03%. El dato marca una apreciable mejora respecto al año anterior, cuando la pérdida acumulada de los empleados alcanzaba el 4,7%.

Durante estos últimos 7 años los directivos españoles han conseguido aumentar su poder adquisitivo en 1,64%, aunque paradójicamente han visto reducidos sus ingresos en los últimos doce meses. Los más perjudicados por la crisis han sido los mandos intermedios, que pierden un 7,83% respecto a la inflación en el mencionado periodo.



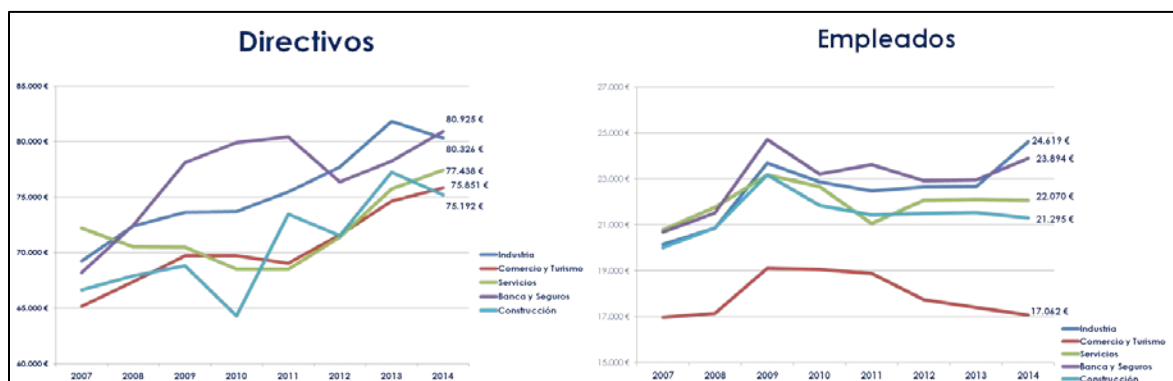
Estas son algunas de las conclusiones que reflejan la octava edición del estudio anual “*Evolución salarial*”, presentado hoy en Barcelona, fruto de la colaboración entre **ICSA Grupo** y **EADA Business School**. El trabajo se ha elaborado a partir de una muestra que recoge datos salariales de más de 80.000 empleados por cuenta ajena en España, captados este año a través de encuestas directas y de la plataforma www.cuantomepagan.com.

Ernesto Poveda, presidente de ICSA Grupo y director del estudio, considera que *“aunque los datos son esperanzadores para los empleados existe una igualación progresiva con los mandos intermedios, lo que crea un mercado cada vez más dual entre directivos y el resto”*. Para el profesor de EADA Business School, Jordi Costa *“la reforma laboral ha permitido mecanismos alternativos al ERE, como por ejemplo la posibilidad de reducciones salariales vía modificación sustancial o vía descuelgue”*.

Banca y seguros e industria, los sectores mejor pagados

El informe refleja que, en todas las categorías profesionales, existe una apreciable diferencia retributiva entre los distintos sectores económicos, siendo en la banca y seguros y en la industria en donde se pagan los mejores sueldos; el sector servicios se encuentra en una posición media, mientras que los peor remunerados son comercio y turismo, justo los que aguantaron mejor la crisis.

Es destacable que los directivos del sector financiero vuelven a ser los mejor pagados del país; en concreto han incrementado su retribución bruta en casi 4.500 euros en los últimos dos años, lo que significa que durante el 2014 alcanzaron su máxima retribución histórica. En el otro extremo se sitúan los empleados del comercio y turismo, que durante el año pasado vieron de nuevo reducir su salario hasta unos 17.000 euros anuales, la cifra más baja desde el año 2008. Desde 2.009 este colectivo profesional ha visto menguar sus ingresos en más de 2.000 euros, lo que supone una pérdida del 11%.

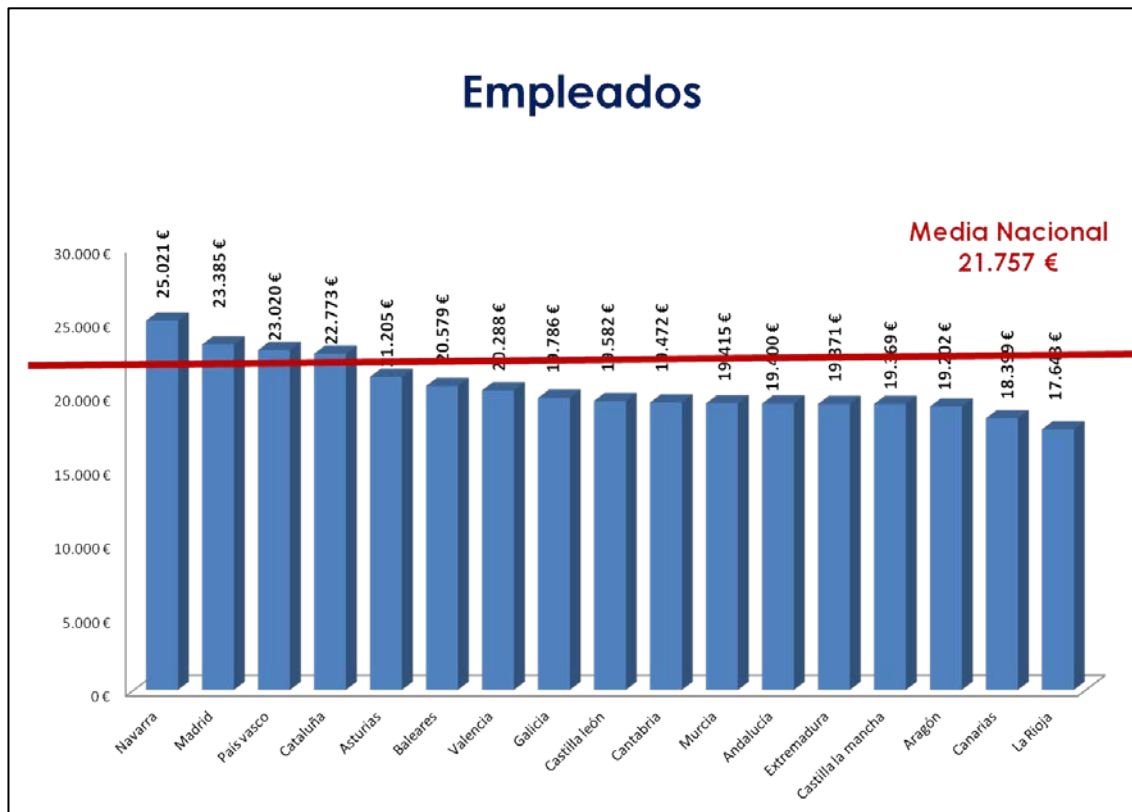


Navarra, la CC.AA en la que más ganan los empleados

(Datos pormenorizados por CC.AA en el informe completo)

Con una retribución media más de 25.000 euros anuales, los empleados de Navarra son los mejor pagados del país, seguidos por los de Madrid, País Vasco y Cataluña. Paradójicamente en las autonomías vecinas de Aragón y La Rioja son en las que se paga peor a los empleados: 19.200 euros en Aragón y 17.600 en La Rioja, lo que la sitúa como la comunidad española en la que los sueldos de los empleados son más bajos.

En cuanto a los directivos se refiere, Madrid y Cataluña son las únicas autonomías en las que los sueldos medios superan los 80.000 euros.



Los directores de RR.HH ganan, los directores generales pierden

El Informe de ICSA-EADA muestra un dato interesante sobre el comportamiento de los salarios de los directivos durante el periodo de 2007-2014. Durante ese tiempo, los directores de recursos humanos de las grandes empresas han visto crecer sus ingresos un 22%, mientras que los directores generales los reducían un 18%. Aunque en menor medida, en las empresas pequeñas y medianas, también se constata la reducción de las diferencias retributivas entre estos dos grupos de directivos. Durante estos años de crisis los directores generales han quedado lejos de sus objetivos, asociados a la cifra de beneficio, mientras que los de los directores de recursos humanos lo estaban a la reducción del coste laboral, lo que en general se ha conseguido, vía reestructuraciones o reducción de sueldos y de beneficios extra-salariales.

Nuevas formas de retribución

“Después de más de 7 años de crisis no hemos cambiado nuestro modelo retributivo. En general existe una rigidez evidente en las organizaciones” señala Ernest Poveda que considera que se pueden mejorar las condiciones de los empleados teniendo en cuenta otros aspectos además de los salariales. En este sentido, Jordi Costa apunta a los aspectos considerados emocionales pero que adquieren mayor valor con el tiempo ***“como la conciliación laboral y familiar, la flexibilidad o el desarrollo profesional de las personas”***.

ICSA Grupo es una empresa española de consultoría de Recursos Humanos con más de 50 años de experiencia en selección de directivos, y en estudios de remuneración. En asociación tecnológica con ODM Consulting, forman parte de un grupo líder en investigación de retribuciones en la CEE. El grupo cuenta con una base informativa que contiene los datos salariales de más de 2 millones de personas en Europa

EADA Business School fue creada en 1957 como una institución independiente tanto desde el punto de vista ideológico como económico. Además de aparecer en los reconocidos rankings internacionales del Financial Times o The Economist, entre las 100 mejores escuelas del mundo, dispone de la acreditación EQUIS que concede la EFMD (European Foundation for Management Development) así como la AMBA que reconoce la calidad de los programas MBA.

Información adicional:

Gabinete de prensa

Carlos Bascones/Luis Delgado/Laia Cardona

Teléfono: 93 415 62 62 // 609323394 (CB); 687 59 22 30 (LD)